
FRANÇAIS

ATTENTION : LE VOLET DU COMPARTIMENT A PILE NE SE FERMERA PAS SI AUCUNE PILE NE S'Y TROUVE. LE RETRAIT DE LA PILE RENDRA L'ALARME INOPERANTE.

IMPORTANT ! LISEZ TOUTES LES INSTRUCTIONS AVANT L'INSTALLATION ET CONSERVEZ CE MANUEL PRÈS DE L'ALARME COMME REFERENCE A L'AVENIR.

TABLE DES MATIERES

- 1 - EMBLEMES RECOMMANDES POUR LES ALARMES A LA FUMEE
- 2 - EMBLEMES A EVITER
- 3 - INSTRUCTIONS D'INSTALLATION
- 4 - FONCTIONNEMENT ET TEST
- 5 - ALARMES INTEMPESTIVES
- 6 - ENTRETIEN
- 7 - LIMITES DES ALARMES A LA FUMEE
- 8 - BONNES HABITUDES POUR LA SECURITE
- 9 - SERVICES ET GARANTIE

Ainsi, n'essayez pas de réparer cette alarme par vous-même. Reportez-vous aux instructions de la Section 9 pour les réparations.

« Les produits électriques à mettre au rebut ne doivent pas être éliminés avec les déchets domestiques. Veuillez recycler là où des structures existent. Veuillez consulter les autorités locales de votre zone ou votre détaillant pour des recommandations concernant le recyclage. »



1. EMBLEMES RECOMMANDES POUR LES ALARMES

- Placez la première alarme à proximité immédiate des chambres. Essayez de protéger le chemin de sortie: les chambres sont généralement éloignées de la sortie. Si des personnes dorment dans plus d'une zone du logement, placez des alarmes dans chacune de ces zones.
- Placez des alarmes supplémentaires pour protéger les escaliers, car ceux-ci fonctionnent comme des cheminées pour la chaleur et la fumée.
- Placez au moins une alarme à chaque étage.
- Placez une alarme dans chaque chambre où dort un fumeur.
- Placez une alarme dans chaque pièce où des appareils électriques sont utilisés (par exemple des chauffages ou des humidificateurs portables).
- Placez une alarme dans chaque chambre où quelqu'un dort la porte fermée: une porte fermée est susceptible d'empêcher une alarme de réveiller la personne.
- La fumée, la chaleur et les produits de la combustion montent vers le plafond et se diffusent de manière horizontale. Le fait de fixer l'alarme au plafond au centre de la pièce permet de la placer au plus près de tous les points de la pièce. Une fixation au plafond est préférable dans les constructions résidentielles normales.
- Pour une installation dans un mobile home, sélectionnez les emplacements avec soin afin d'éviter les barrières thermiques qui pourraient se former au plafond. Pour de plus amples détails, reportez-vous à INSTALLATION DANS UN MOBILE HOME, page 16.
- Lorsque vous fixez une alarme au plafond, positionnez-la à 10 cm minimum du mur latéral et à 60 cm minimum de tout coin intérieur (Voir Figure A).
- Lorsque vous fixez l'alarme au mur, utilisez un mur intérieur avec le bord supérieur de l'alarme à un minimum de 10 cm et un maximum de 30,5 cm sous le plafond, et à au moins 61 cm de tout coin intérieur (voir Figure A).

- Placez les alarmes aux deux extrémités d'une chambre, d'un couloir ou d'une grande pièce si le couloir ou la pièce fait plus de 9 m de long.
- Pour le plafond d'un toit en batiere, il faut placer le detecteur de fumee maximaleme nt a 900 mm du niveau le plus eleve (mesure horizontalement). Voir Figure C.

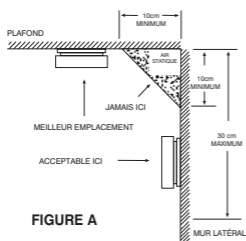


FIGURE A

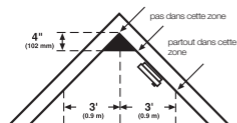
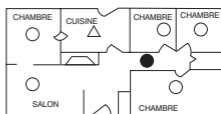
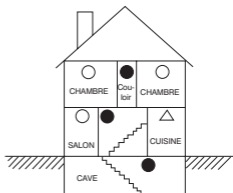


FIGURE C



PLAN SUR ETAGE UNIQUE



PLAN SUR PLUSIEURS ETAGES

- Alarmes pour protection minimum
- Alarmes pour protection supplémentaire
- △ Alarmes avec contrôle silencieux

FIGURE B

INSTALLATION DANS UN MOBILE HOME

Les mobile homes construits au cours des 5 à 7 dernières années sont conçus pour avoir un bon rendement énergétique. Installez des alarmes comme indiqué ci-dessus (reportez-vous aux EMBLEMES RECOMMANDES et à la Figure A).

Dans les mobile homes qui ne sont pas bien isolés par rapport aux normes actuelles, une chaleur ou un froid extrêmes peuvent être transférés de l'extérieur vers l'intérieur via des parois et un plafond mal isolés. Ceci peut provoquer une barrière thermique susceptible d'empêcher la fumée d'atteindre une alarme fixée au plafond. Dans de tels endroits, installez l'alarme sur une paroi intérieure avec le haut de l'alarme à un minimum de 10 cm et un maximum de 30,5 cm sous le plafond (voir Figure A).

Si vous n'êtes pas certain de l'isolation de votre mobile home, ou si vous constatez que les parois extérieures et le toit sont froids ou chauds, installez l'alarme sur une paroi intérieure. Pour une protection minimum, installez au moins une alarme près des chambres. Pour une protection supplémentaire, reportez-vous au PLAN SUR ÉTAGE UNIQUE de la Figure B.

AVERTISSEMENT: TESTEZ LE FONCTIONNEMENT DE VOTRE ALARME LORSQUE LA CARAVANE OU LE MOBILE HOME SONT RESTES INUTILISES PENDANT UN CERTAIN TEMPS, AVANT CHAQUE VOYAGE ET AU MOINS UNE FOIS PAR SEMAINE EN COURS D'UTILISATION.

2. EMBLEMES A EVITER

Les alarmes *ne doivent pas* être situées dans un rayon de 90 cm des éléments suivants:

- Registres d'alimentation et de retour utilisés pour la climatisation par ventilation forcée.
- Ventilateurs de plafond et autres zones à forte circulation d'air.
- Salles de bains comportant une baignoire ou une douche.

En général, les alarmes ne doivent pas être situées:

- Dans le garage. Des produits de combustion sont présents lors du démarrage de la voiture.
- Dans un lieu où la température est susceptible de tomber en-dessous de 4 °C ou de dépasser 37 °C.
- Dans les zones poussiéreuses. Les particules de poussière peuvent provoquer des alarmes intempestives ou bien empêcher une alarme de se déclencher.
- Dans les zones très humides ou proches de la salle de bains. La vapeur et l'humidité peuvent provoquer des alarmes intempestives.
- Près de lumières fluorescentes. Le «bruit» électronique est susceptible de provoquer des alarmes intempestives.

3. INSTRUCTIONS D'INSTALLATION

ATTENTION: CET APPAREIL EST HERMETIQUE. LE COUVERCLE N'EST PAS DEMONTABLE !

Avertissement! La pile doit être installée correctement pour que cette alarme fonctionne. Veuillez vérifier l'installation en appuyant sur le bouton poussoir de test.

Si l'alarme ne retentit pas, vérifiez l'installation correcte de la pile.

1. Démontez la plaque de fixation du dos de l'alarme en la maintenant et en faisant pivoter l'alarme dans le sens indiqué par la flèche OFF sur le cache de l'alarme.

Lors d'une fixation dans un couloir, la ligne A doit être parallèle au couloir.

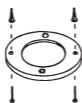


FIGURE 1

Lors d'une fixation sur un mur, la ligne A doit être horizontale et la flèche «UP FOR WALL MOUNTING» doit pointer vers le haut.



FIGURE 2

Lors de l'installation de la pile, poussez d'abord ce bras de charge de ressort vers le bas dans le logement de pile. Insérez la pile dans le logement (en respectant la polarité) pour maintenir le bras.

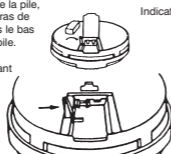


FIGURE 3

Indicateurs d'alignement

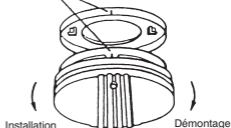


FIGURE 4

2. Afin de garantir un alignement esthétique de l'alarme avec le couloir ou le mur, la ligne A de la plaque de fixation doit être parallèle au couloir lors d'une fixation au plafond ou à l'horizontale lors d'une fixation au mur.
3. Une fois sélectionné le bon emplacement pour l'alarme, comme indiqué en Section 1, installez la plaque de fixation sur le plafond comme indiqué en Figure 1. Pour une fixation au mur, reportez-vous à la Figure 2. Placez la plaque de fixation sur le mur. Vérifiez que le texte «UP FOR WALL MOUNTING» et la flèche pointent vers le haut. Utilisez les vis et les fixations fournies pour fixer la plaque.
4. Des instructions sur l'installation de la pile sont fournies sur l'intérieur du volet du compartiment à pile. Afin de garantir une installation correcte de la pile de l'alarme, suivez ces instructions.
5. Lors de l'installation de la pile, abaissez le doigt de rappel de pile dans le compartiment à piles et insérez la pile (voir Figure 3).

ATTENTION ! SI LE DOIGT DE RAPPEL N'EST PAS PUSSE VERS LE BAS DU COMPARTIMENT, LE VOLET NE FERMERA PAS ET L'ENSEMBLE NE SERA PAS FIXE A LA BRIDE DE FIXATION.

6. Des indicateurs d'alignement sont fournis sur le bord de la plaque d'équilibrage de l'alarme. Une fois la plaque installée, placez l'alarme sur la plaque de fixation avec les indicateurs correctement alignés. Tournez l'alarme dans le sens indiqué par la flèche ON du cache de l'alarme (voir Figure 4) jusqu'à ce qu'elle se bloque en position.
7. **UTILISATION DE LA GOUPILLE ANTI-MANIPULATIONS:** Pour empêcher votre alarme d'être vulnérable à l'arrachage, une goupille de blocage est fournie dans le sachet contenant les vis et les fixations. Cette goupille empêchera les enfants et autres de démonter l'alarme de la plaque de fixation. Pour utiliser la goupille, insérez-la dans le logement situé sur le côté de l'alarme une fois celle-ci installée sur la plaque de fixation (voir Figure 5).

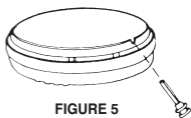


FIGURE 5
Goupille de blocage anti-manipulations

NOTE: LA GOUPILLE ANITI-MANIPULATIONS DEVRA ETRE DEMONTEE LORS DU REMPLACEMENT DE LA PILE. UTILISEZ DES PINCES LONGUES POUR RETIRER LA GOUPILLE DE SON LOGEMENT. IL SERA ENSUITE POSSIBLE DE DEMONTER L'ALARME DE LA PLAQUE DE FIXATION.

8. Après installation, testez votre alarme en appuyant sur le bouton de test et en le maintenant pendant quelques secondes, ou en envoyant de la fumée en direction de l'alarme. Ceci devrait déclencher l'alarme.

ATTENTION ! UNE DÉTECTION PLUS PRÉCOCE DU FEU EST OBTENUE AVEC L'INSTALLATION D'EQUIPEMENT DE DETECTION D'INCENDIE DANS TOUTES LES PIÈCES ET ZONES DU LOGEMENT, COMME SUIT: UNE ALARME A LA FUMÉE INSTALLÉE DANS CHAQUE ZONE OU DES PERSONNES DORMENT (A PROXIMITÉ, MAIS HORS DES CHAMBRES) ET DES ALARMES A LA CHALEUR OU A LA FUMÉE DANS LE SALON, LA SALLE A MANGER, LA CUISINE, LES COULOIRS, LE GRENIER, LA BUANDERIE, LES PLACARDS, LES CELLIERS, LES CAVES ET LES GARAGES.

4. FONCTIONNEMENT ET TEST

FONCTIONNEMENT: L'alarme est en état de marche à partir du moment où une pile chargée est installée et que le test a été effectué. Lorsque des produits de combustion sont détectés, l'alarme déclenche un son puissant à pulsations de 85 db jusqu'à ce que l'air soit purifié.

VOYANT CLIGNOTANT ROUGE : Cette alarme est équipée d'un voyant clignotant rouge. Le voyant est situé sous le bouton de test et clignote toutes les 30-40 secondes pour indiquer que l'alarme est bien sous tension.

FONCTIONNEMENT DE LA CHAMBRE DE DETECTION DE FUMÉE: Cette alarme "retentit" si un des composants de la chambre de détection de fumée tombe en panne. Le son est émis **entre** les clignotements du voyant rouge. (Si le bruit survient *en même temps* que le clignotement, voir la Section 6 pour plus de renseignements sur les conditions de pile faible).

TEST: Testez en appuyant sur le bouton de test situé sur le cache et en le maintenant pendant un minimum de 5 secondes. Ceci déclenchera l'alarme si le circuit électronique, le haut-parleur et la pile fonctionnent. Si aucun son d'alarme ne survient, c'est que les piles ou un autre composant sont défectueux. Vous pouvez aussi tester l'alarme en envoyant de la fumée dessus.

TESTEZ L'ALARME UNE FOIS PAR SEMAINE POUR GARANTIR UN FONCTIONNEMENT ADEQUAT. Un son aléatoire ou faible en provenance de votre alarme peut indiquer qu'elle est défectueuse et qu'elle doit être retournée afin d'être examinée (voir Section 9).

5. ALARMES INTEMPESTIVES

Les alarmes à la fumée sont conçues pour minimiser les alarmes intempestives. La fumée des cigarettes ne devrait, en principe, pas déclencher l'alarme, à moins qu'elle ne soit directement dirigée vers celle-ci. Les particules de combustion de la cuisine sont susceptibles de déclencher l'alarme si celle-ci est située à proximité de la cuisine. De grandes quantités de particules de combustible sont générées par de grosses allumettes et par des grillades. Le fait d'utiliser le ventilateur ou une hotte aspirante (sans recirculation) qui ventile vers l'extérieur permettra aussi d'éliminer ces produits combustibles de la cuisine.

Si l'alarme est déclenchée, vérifiez s'il y a un incendie. Si vous en découvrez un, sortez et appelez les pompiers. S'il n'y a aucun incendie, vérifiez que l'une des causes indiquées en Section 2 n'est pas à l'origine de cette alarme.

6. MAINTENANCE

REMPLACEMENT DE LA PILE

Si une goupille anti-manipulations a été installée, reportez-vous à GOUPILLE ANTI-MANIPULATIONS en Section 3 pour des instructions sur le démontage.

Pour remplacer la pile, démontez l'alarme de la plaque de fixation en la faisant pivoter dans le sens de la flèche OFF située sur le cache (voir Section 3, Figure 1).

L'alarme à la fumée du modèle PE9/29B est alimentée par une pile carbone zinc de 9V (les piles alcalines et au lithium peuvent également être utilisées). Une batterie neuve devrait durer environ un an dans des conditions normales d'utilisation. Cette alarme est équipée d'un circuit de contrôle de charge qui fera «couiner» l'alarme toutes les 30-40 secondes environ pendant un minimum de trente (30) jours lorsque la charge de la pile devient faible. Remplacez la pile lorsque ceci survient.

UTILISEZ UNIQUEMENT LES PILES 9 VOLTS (IEC 6F22) SUIVANTES AVEC L'ALARME A LA FUMEE:

Carbone Zinc:	EVEREADY 216 ou 1222 GOLD PEAK 1604P ou 1604S
Alcaline:	EVEREADY 522, DURACELL MN1604, MX1604 GOLD PEAK 1604A
Lithium:	ULTRALIFE U9VL

NOTE: IL EST RECOMMANDE DE PROCEDER A DES TESTS REGULIERS.

AVERTISSEMENT ! UTILISEZ UNIQUEMENT LES BATTERIES/PILES INDIQUEES. L'UTILISATION DE PILES/BATTERIES DIFFERENTES POURRAIT AVOIR UN EFFET NEFASTE SUR L'ALARME.

NETTOYAGE DE VOTRE ALARME

Pour nettoyer votre alarme, retirez-la du support de fixation comme indiqué au début de cette section. Vous pouvez nettoyer l'intérieur de votre alarme (chambre de détection) avec le tuyau de votre aspirateur en aspirant par les ouvertures situées sur le périmètre de l'alarme. L'extérieur de l'alarme peut être essuyé avec un chiffon humide.

Une fois nettoyée, réinstallez l'alarme. Testez-la au moyen du bouton de test.

7. LIMITES DES ALARMES A LA FUMEE

AVERTISSEMENT: VEUILLEZ LIRE TRES ATTENTIVEMENT

Les alarmes à la fumée sont des dispositifs permettant de fournir un avertissement précoce dans l'éventualité d'un incendie, à un coût raisonnable. Cependant, les alarmes ont un certain nombre de limites au niveau des capacités de détection. Les alarmes à ionisation offrent une large gamme de capacités de détection, mais elles détectent mieux les incendies qui prennent feu rapidement que ceux ayant tendance à couvrir. Les alarmes photoélectriques détectent mieux les incendies ayant tendance à couvrir que ceux prenant feu rapidement. Les incendies domestiques se développent de diverses manières et sont souvent imprévisibles. Aucun des deux types d'alarmes (photoélectrique ou à ionisation) n'est meilleur en toutes circonstances, et il est possible qu'une alarme donnée n'avertisse pas à chaque fois d'un incendie.

- Une alarme à pile doit être munie d'une pile du type adéquat, en bon état de marche et installée correctement.
- Les alarmes à alimentation secteur ne fonctionnent pas si l'alimentation secteur est coupée, par exemple en cas d'incendie électrique ou de fusible ouvert.
- Les alarmes à la fumée doivent être testées de manière régulière de sorte à vérifier que les piles et les circuits d'alarme sont opérationnels.
- Les alarmes à la fumée ne peuvent pas se déclencher si de la fumée ne les atteint pas. Les alarmes à la fumée sont donc susceptibles de ne pas détecter les incendies déclenchés dans une cheminée, sur les murs, sur les toits, de l'autre côté d'une porte fermée ou à un autre étage.
- Si l'alarme est située hors de la chambre ou à un autre étage, il est possible qu'elle ne réveille pas une personne profondément endormie.
- La consommation d'alcool ou de drogues est aussi susceptible de compromettre la capacité d'une personne à entendre l'alarme. Pour une protection maximum, une alarme à la fumée doit être installée dans chaque zone où des personnes dorment, à chaque étage d'un logement.

- Bien que les alarmes à la fumée puissent aider à sauver des vies en avertissant d'un incendie suffisamment tôt, elles ne remplacent en aucun cas une assurance. Les propriétaires et les locataires doivent souscrire aux assurances appropriées pour protéger leur vie et leur foyer.

8. BONNES HABITUDES POUR LA SECURITE

METTEZ AU POINT UN PLAN D'EVACUATION ET EXERCEZ-VOUS

- Réalisez un plan indiquant toutes les portes et fenêtres et au moins deux (2) chemins d'évacuation pour chaque pièce. Il est possible que les fenêtres à l'étage nécessitent une échelle de corde. Pour avoir des renseignements spécifiques nous vous prions de prendre contact avec votre revendeur - Kidde.
- Réunissez la famille et établissez un plan d'évacuation, en indiquant à tout le monde la procédure à suivre en cas d'incendie.
- Déterminez un endroit hors de votre logement où vous pouvez tous vous réunir en cas d'incendie.
- Familiarisez tout le monde avec le son de l'alarme et habituez-les à sortir lorsqu'ils l'entendent.
- Effectuez un exercice d'évacuation au moins tous les six mois. Ceci vous permettra de tester votre plan en cas d'urgence. Il est possible que vous ne soyez pas en mesure d'atteindre vos enfants, et il est donc important qu'ils sachent quoi faire.

QUE FAIRE LORSQUE L'ALARME RETENTIT

- Sortez immédiatement en fonction de votre plan de sortie. Chaque seconde compte: ne perdez pas de temps à vous habiller ou à récupérer vos objets de valeurs.
- En sortant, n'ouvrez aucune porte intérieure sans en toucher préalablement la surface. Si elle est chaude, ou si vous voyez de la fumée s'échapper, n'ouvrez pas cette porte ! Utilisez plutôt votre sortie de secours. Si l'intérieur de la porte n'est pas chaud, placez votre épaule contre elle, ouvrez-la doucement et soyez prêt à la fermer rapidement si de la chaleur et de la fumée s'engouffrent dans la pièce.
- Restez près du sol en présence de fumée. Respirez peu profondément à travers un tissu, humide si possible.
- Une fois sorti, rendez-vous au point de réunion et vérifiez que tout le monde est présent.
- Appelez les pompiers de chez un voisin, pas de chez vous !
- Ne retournez pas chez vous avant que les pompiers ne vous disent de le faire.

Une alarme au feu peut s'avérer inutile dans un certain nombre de situations, comme l'indique la Norme NFPA 72. Par exemple:

- a) fumer au lit
- b) laisser des enfants seuls à la maison
- c) nettoyer avec des liquides inflammables, comme du pétrole

De plus amples informations sur la sécurité anti-incendies domestiques sont disponibles auprès de

Sicli 2-4 rue Blaise Pascal 93157 Le Blanc-Mesnil

9. SERVICES ET GARANTIE

Si, après lecture de ce manuel, vous pensez que votre alarme est défectueuse d'une manière ou d'une autre, ne tentez pas de la modifier par vous-même. Retournez-la pour réparation à: Sicli 2-4 rue Blaise Pascal 93157 Le Blanc-Mesnil. (voir la garantie pour les retours pendant la période de garantie).

GARANTIE CINQ ANS

KIDDE Safety garantit à l'acheteur initial que l'alarme à la fumée ci-jointe (mais pas les piles) sera exempte de tout défaut de pièces, main d'œuvre ou construction dans des conditions normales d'utilisation et d'entretien, ce pour une période de cinq ans à compter de la date d'achat. Les obligations de KIDDE Safety dans le cadre de cette garantie sont limitées à la réparation et au remplacement de l'alarme ou de toute pièce dont nous pourrions constater qu'elle présente un défaut de pièces, de main d'œuvre ou de conception, sans frais pour le client, dans la mesure où celui-ci fait parvenir l'alarme accompagnée d'une preuve de la date d'achat, à l'adresse: Sicli 2-4 rue Blaise Pascal 93157 Le Blanc-Mesnil.

Cette garantie ne s'applique pas aux alarmes qui ont été endommagées, modifiées, ou ont fait l'objet d'une manipulation abusive après la date d'achat ou si elle présente un défaut de fonctionnement en raison d'un entretien ou d'une utilisation d'un courant direct ou alternatif inadéquats.

LA RESPONSABILITÉ DE KIDDE SAFETY OU DE L'UNE DE SES ENTREPRISES MÈRES OU FILIALES À LA SUITE DE LA VENTE DE CETTE ALARME OU DANS LE CADRE DES MODALITÉS DE CETTE GARANTIE LIMITÉE NE POURRA EN AUCUN CAS EXCÉDER LE PRIX DE REMPLACEMENT DE L'ALARME. PAR AILLEURS KIDDE SAFETY OU L'UNE DE SES ENTREPRISES MÈRES OU FILIALES NE SERA EN AUCUN CAS RESPONSABLE DE TOUTE PERTE, TOUT DOMMAGE RÉSULTANT D'UN FONCTIONNEMENT DÉFECTUEUX DE L'ALARME À LA SUITE DU NON RESPECT DE CETTE GARANTIE OU DE TOUTE AUTRE GARANTIE EXPRESSE OU TACITE, MÊME SI LA PERTE OU LE DOMMAGE SONT PROVOQUÉS PAR LA NÉGLIGENCE OU UNE FAUTE DE L'ENTREPRISE.

Cette garantie n'affecte en rien vos droits légaux.



PHOTOELECTRIC SMOKE AND FIRE ALARM USER'S GUIDE

9 Volt Battery Operated Photoelectric Smoke Alarm

MODEL PE9

Thank you for purchasing a KIDDE smoke alarm. Please read through our user's guide in full, before installing the unit. This user's guide should be retained for future reference.



GEBRUIKSHANDLEIDING FOTO-ELEKTRISCH ROOK- EN BRANDALARM

9 volt foto-elektrisch rookalarm met batterijvoeding

MODEL PE9 / PE9LD

Dank u voor uw aankoop van een KIDDE rookalarm. Leest u allereerst onze gebruikshandleiding goed door alvorens het apparaat te installeren. Bewaar deze handleiding voor toekomstige raadpleging.



GUIDE D'UTILISATION DE L'ALARME PHOTOELECTRIQUE A L'INCENDIE ET A LA FUMEE

Alarme photoélectrique à la fumée à piles 9V

MODÈLE PE9 / PE9LD

Nous vous remercions pour l'achat de cette alarme à la fumée KIDDE. Veuillez lire attentivement le guide d'utilisation avant d'installer cet appareil. Par ailleurs, conservez ce guide d'utilisation comme référence à l'avenir.

